

KÜLLEMI BÍRÁLATI SZABÁLYZAT

A KÜLLEMI BÍRÁLAT CÉLJA

A húsmarha küllemi bírálatának célja annak elbírálása, hogy az állat külső testalakulása mennyiben szolgálja gazdasági haszonvételét.

A küllemi bírálatot az egyesület tenyésztői tanácsa tagjaiból álló bíráló bizottság (legalább 2 fő) végzi el. Egyedi bírálatra kerülnek a tenyész bikajelöltek, a bikanevelő tehenek (BC), elit- és embriódonortehenek (ED). Csoportos bírálatra kerül sor a törzstenyészetek nőivarú egyedeinek esetében.

A küllemi bírálat szilárd padozatú, sík, karámmal bekerített területen történik. Az állatok terelése és mozgatásához a tenyésztő biztosítja a személyzetet. A küllemi bírálat helyszínén kezelőfolyosóra is szükség van, ahol a testmérések felvétele lehetséges.

TESTMÉRETFELVÉTEL

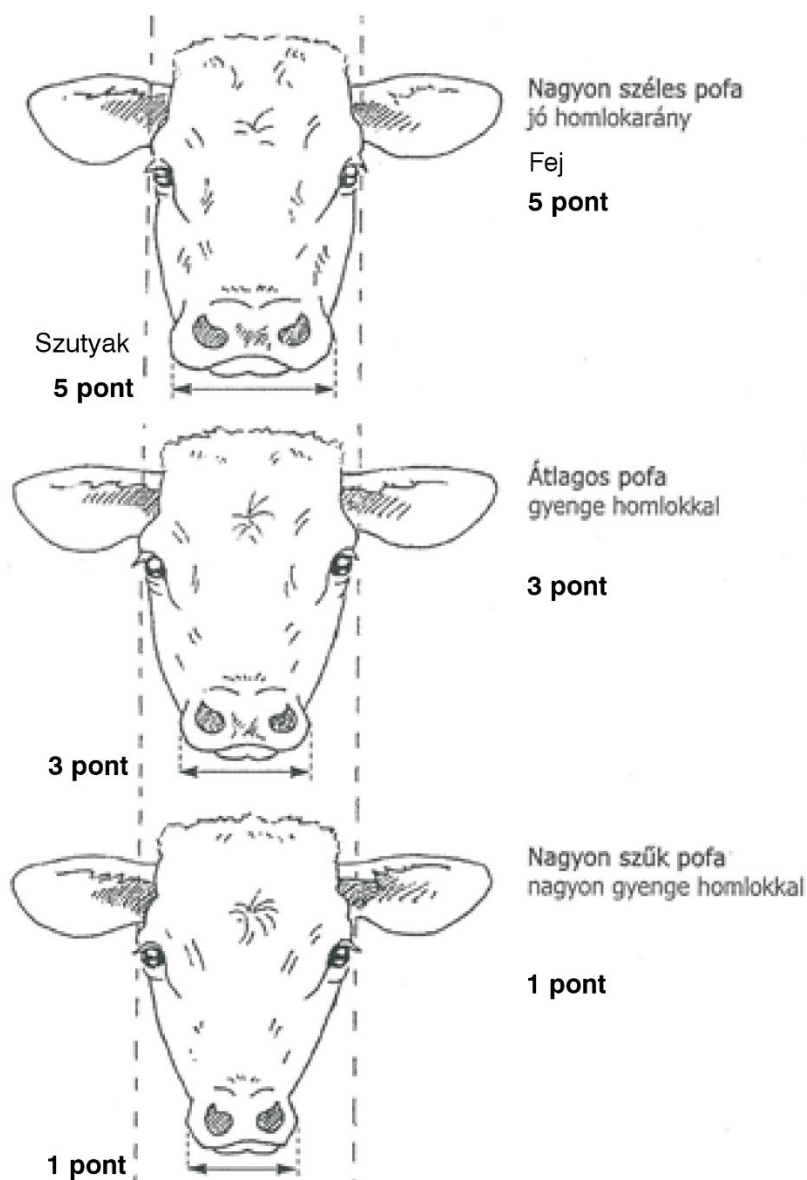
Magassági és mélységi méretek:	marmagasság, mellkasmélység.
Hosszúsági méretek:	törzshossz (ferde), farhossz.
Szélességei méretek:	mellkasszélesség, farszélesség I. (külső csípőszögletek között) II. (tomporok között) III. (ülőgumók között)
Körméretek:	övméret

A méretfelvétel eszközei a Lydtin-bot, a Hauptner szalag és az ívkörző.

A küllemi bírálat során a küllemi bírálati lapon szereplő tételek kerülnek elbírálásra.

A **fej** alakulásából a fajtajellegre, az ivarjellegre, a szervezeti finomságra, illetve durvaságra következtethetünk. Fontos, hogy a szemek mérsékelten kintülők, kifejezőek legyenek. A vad, tunya vagy bágyadt tekintet nem megfelelő vérmérsékletre, illetve kifogásolható egészségi állapotra utal. Kívánatos a rövid és mérsékelten széles fejalakulás. A homlok négyzet alakú legyen, a fülek oldalra vízszintesen álljanak. Hiba a lógó számárfül. A fej profilvonala egyenes legyen, hiba a domború (kosfej) és az erőteljesen homorú (csukafej). (Lásd: ábra)

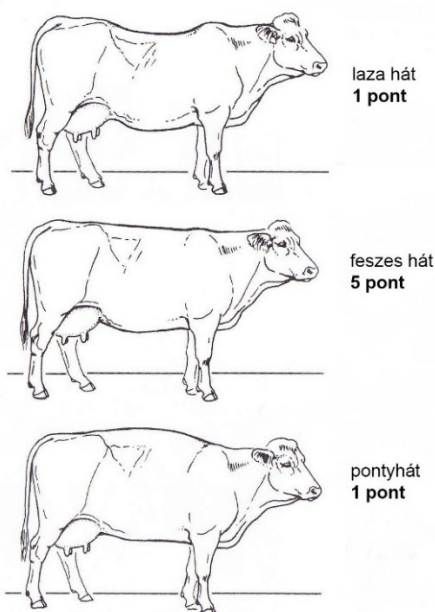
A **szutyak** széles legyen, tág ornyílással, mérsékelten nedves és hideg legyen. (Lásd: ábra)



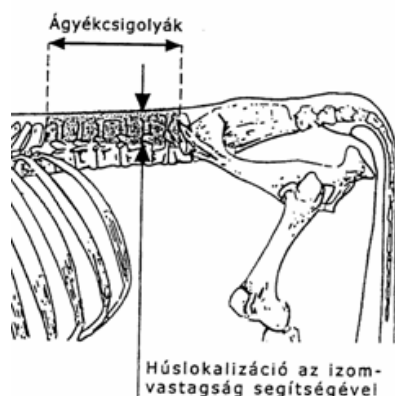
A **mellkas** hosszú, széles és mély legyen. Hiba a nyitott és keskeny mellkas.

A hát csontos alapját a hátcsigolyák és (oldalt) a bordák adják. Hosszú, egyenes, feszes, és vízszintes legyen.

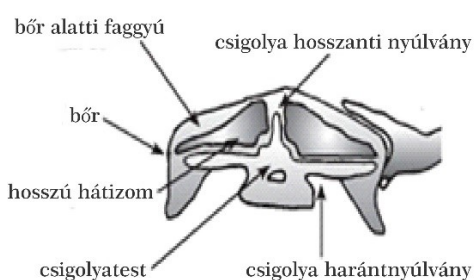
Hibás hátalakulás: a hajlott hát (4–6 cm mélyen behajlik) és a pontyhát (felfelé ívelt).
(Lásd: ábra)



Az ágyék, a hát és a medence összekötő szakasza a küllemi bírálatkor különösen fontos testtájék. Bíráljuk az ágyékizület feszségét és hosszát. Hiba a hajlott ágyék (kötéshiba), továbbá nem kívánatos a púpos ágyék sem. Az ágyékot célszerű mozgás közben elbírálni.

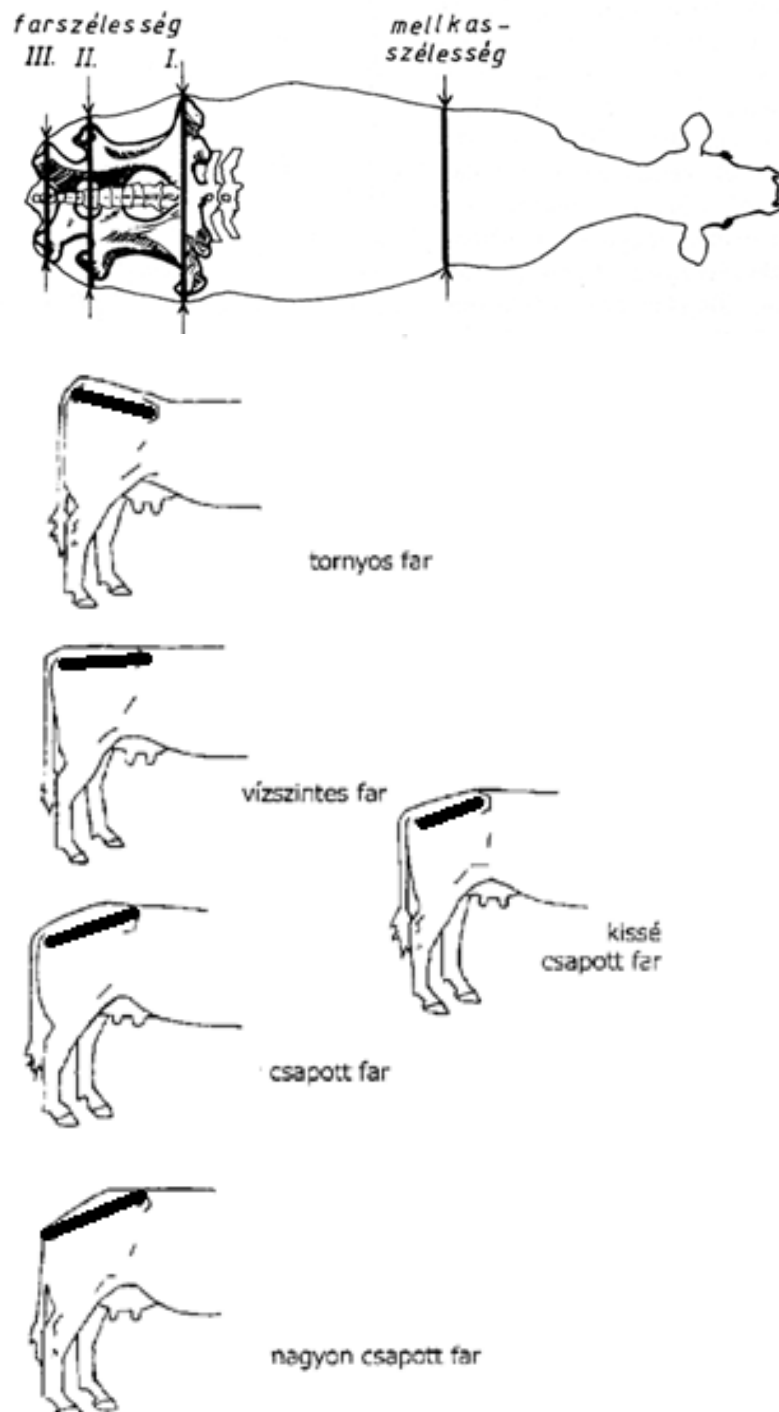


Az ágyékvastagság az ágyékcsigolyák, illetve a csigolyanyúlványok által a legértékesebb húsrészek számára biztosított felület. (Lásd: ábra) Kívánatos, hogy hosszú és kellően vastag legyen.



A far csontos alapját a medencecsont és keresztcsont adják (lásd: ábra). A far hosszú és széles legyen. Hibás a rövid far.

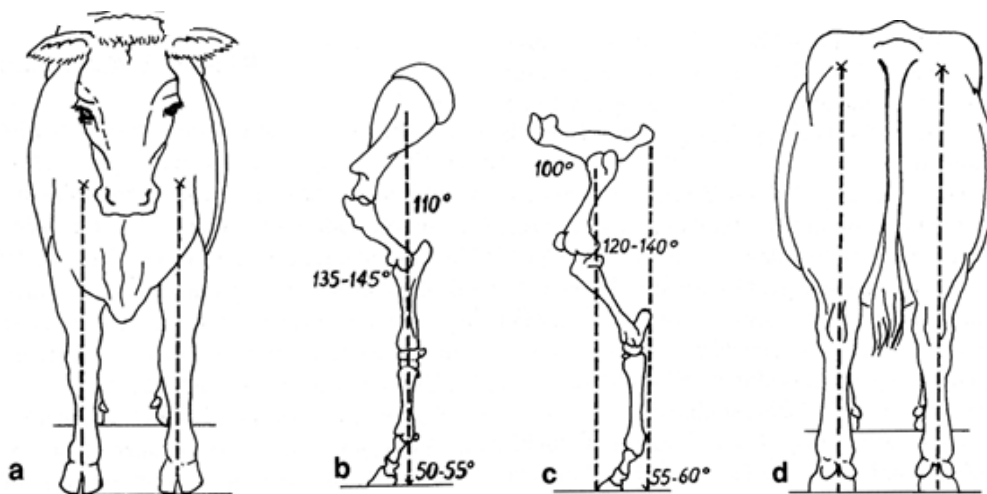
A far irányultsága akkor jó, ha az ülógumó mintegy 2-3 cm-rel a külső csípőszöglet vízszintes vonala alatt helyezkedik el. Hiba a csapott (az ülógumó 4-5 cm-rel a külső csípőszöglet vonala alatt van), továbbá a tornyos faralakulás – ebben az esetben az ülógumó a külső csípőszöglet vonala felett helyezkedik el. Nem kívánatos a vízszintes far sem (ülógumó és csípőszöglet azonos magasságban).



A **combhossz** a combcsont anatómiai hosszát jelenti. Kívánatos a hosszú – és így az értékes combizomzatnak megfelelő alapot nyújtó – comb. (Lásd: ábra)



A **végtagok** bírálata a húsmarhánál fokozott figyelmet kíván. A kívánatos lábszerkezet a hosszú élettartam egyik előfeltétele. A végtagokat álló helyzetben és mozgás közben bíráljuk.

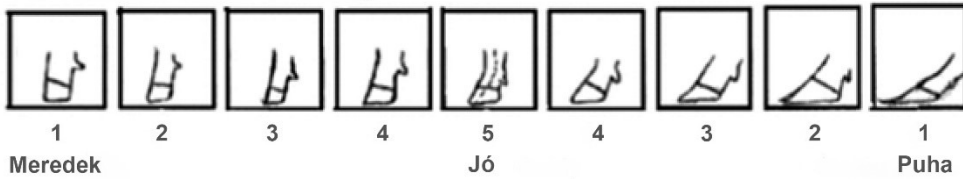


Az **elülső végtag** izmos kapcsolóöve (vállöv) a törzshöz illeszkedik. A kötések kellő szilárdsága, egyben a könnyű mozgás érdekében megkívánt rugalmassága lényeges igény.

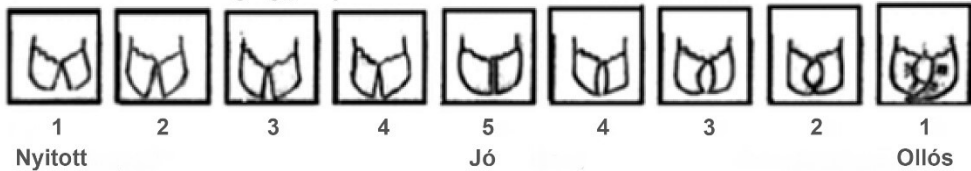
A **körömök** zártak legyenek, terhelés hatására se távolodjanak el egymástól. Hibás a túlnőtt, nyitott, esetleg ollós köröm (lásd: ábra).

Az **elülső csüdizület** szögellése 45°-os legyen. Hibás a meredek és a puha csüdizület. Utóbbi a laza szervezetre utal. (Lásd: ábra)

Elülső ill. hátsó csüdizület szögelése



Elülső ill. hátsó végtag patája



Példák a köröm típusokra

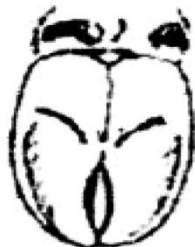
kívánatos

nagy túlnőtt köröm és
hosszan hajlott ujj

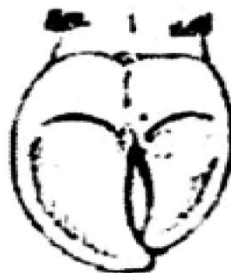
ollós



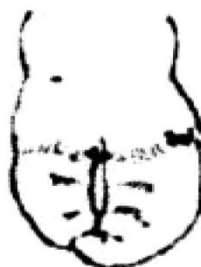
OLDALRÓL



TALP
FELŐL



SZEMBŐL



Elülső végtag pozíciója szemből bírálendő. Kívánatos, hogy az elülső végtagok párhuzamosan álljanak. Hiba az X illetve a dongás állás (lásd: ábra).

Elülső végtag szemből

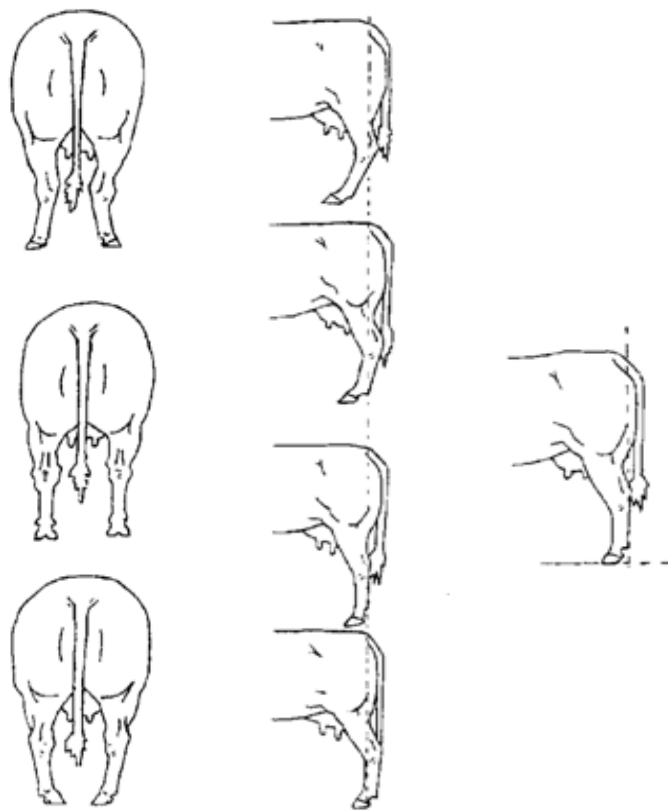


A hátsó végtag ízülettel illeszkedik a medencecsontozathoz. Bíráljuk a körömszögelést, lábállásokat oldalról és hátulról. **A körmök** zártak legyenek, terhelés hatására se távolodjanak el egymástól. Hibás a túlnőtt, nyitott, esetleg ollós köröm (lásd: ábra).

A hátsó csüdizület szögelése 55°-os legyen. Hiba a meredek, illetve a puha csüd.

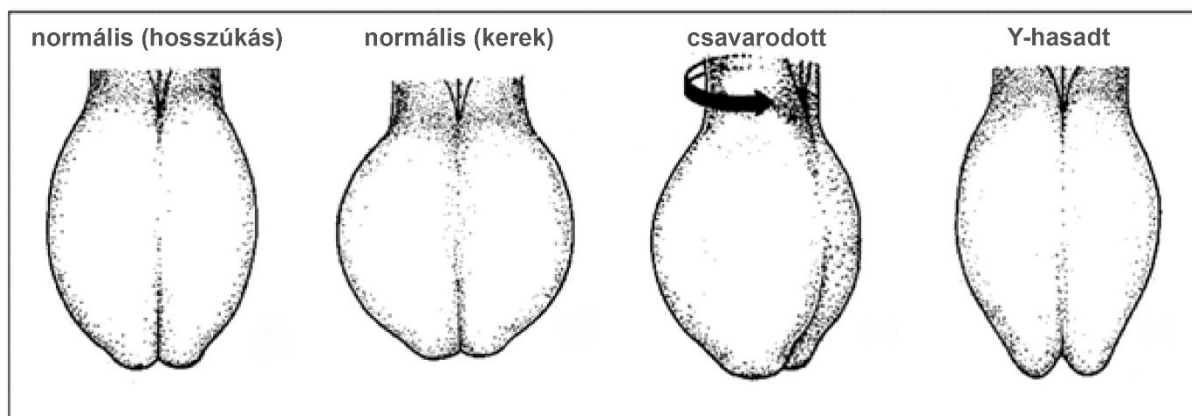
Hátulról bírálva előforduló hibák: a földön szűk, földön tág állás. Ízületi rendellenességek miatt nem kívánatos az X-állás (hátral gacsos), franciás állás, O-láb (donga- vagy hordóállás).

Oldalról bírálva előforduló hibák: előreállított, hátraállított állás, a hátsó végtagnál has alá állított, illetve hátraállított állás (karóállás, székállás). Ízületi hibák miatti rendellenességek: térdesség (baktérd), ellentéte a hátrahajlított állás (borjúlábúság), puha, illetve meredek csüd, kardállás, karóállás.



A bikák bírálatánál:

Herék és tasak bírálata a herék méretére, fejlettségére, a tasak hosszára és alakjára irányul.
(Lásd: ábra)



A nőivarú állatok bírálatánál:

A tőgy bírálata a húsmarhánál a borjúnevelő tulajdonságok megítélésére irányul. Ide sorolhatók azok a küllemi jegyek, amelyek befolyásolják a borjú szopását. Ezek: a tőgymélység és a bimbóforma

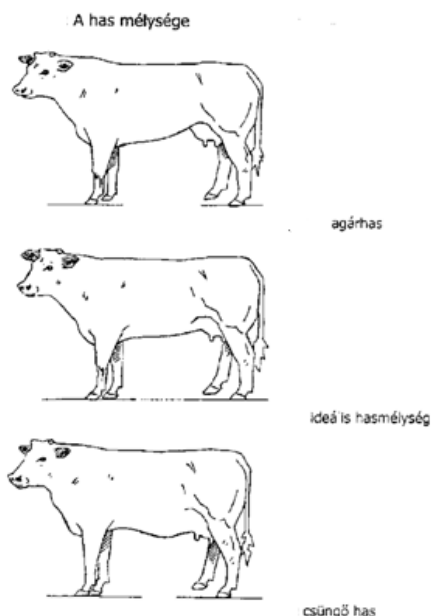
Tőgymélység: a tőgy alapi részének (tőgybimbó nélkül) és a csüdizület közötti távolság. Ha ez a 35 cm-t meghaladja, a borjú nehezen tudja a tőgybimbót elérni, ill. csak kényelmetlen testtartásban tud szopni. A túlságosan magas tőgy rendszerint csekély méretű. A murray grey fajtában ez nem kívánatos

Tőgybimbó forma: tőgybimbó hossz + tőgybimbó vastagság

A túlságosan rövid (2-3 cm) vagy szétálló tőgybimbók nem kívánatosak. Ilyen a sérves, illetve a fattyúbimbó is. Az elzáródott, nem működő tőgybimbót „siket” bimbónak nevezzük.

Az izmoltság bírálata a húsmarhánál fokozott figyelmet kíván. A pontozás során az értékes húsrészeket szolgáltatató testtájak bírálatára koncentrálnunk (hát, ágyék, far). A murray grey fajtában a szélességi méretek túlságos növelése nem cél, ezért a túlizmoltság (duplafarúság stb.) nem kívánatos.

A has terjedelmesége a tömegtakarmányfogyasztó-képesség szempontjából fontos tulajdonság. Kívánatos a telt, terjedelmes és feszes has. Hibás a csüngő, illetve az agárhas. (Lásd: ábra)



Egyéb bírálati szempontok:

A küllemi bírálat során elbíráljuk az állat kondícióját (K-; K; K+), továbbá az állat temperamentumát (enervált, normál, ingerlékeny). A bírálat eredményét a bírálati lap megjegyzés rovatában tüntetjük fel, de külön nem pontozzuk.